



“

Een zaak moet gewoon  
worden opgelost

W

# Werkgeversaansprakelijkheid, thuiswerken en impact “Remote Work Agreements”

Daphne Gouweloos & Laurien Dufour

# WIJ Advocaten brengt de zaak in beweging.

WIJ Advocaten is de verzekerings- en aansprakelijkheidsrechtsspecialist in Nederland.

Onze advocaten zijn goed thuis in onderstaande rechtsgebieden...



**WIJ\***  
ADVOCATEN

## Zoek direct contact met de specialist.

### AVB Letsel & Verkeer

- Suzanne Colsen
- Laurien Dufour
- Daphne Gouweloos
- Janneke Kruijswijk Jansen
- Wendy Oostveen-Kouwenhoven
- Robin Petersen

### AVB Materieel

- Margje Benningen
- Suzanne Bordewijk
- Suzanne Colsen
- Harriet Delhaas
- Daphne Gouweloos
- Marijke Lohman
- Robin Petersen

### Beroepsaansprakelijkheid & Tuchtrecht

- Margje Benningen
- Suzanne Colsen
- Harriet Delhaas
- Laurien Dufour
- Marijke Lohman
- Wendy Oostveen-Kouwenhoven
- Robin Petersen

### Cyber

- Margje Benningen
- Suzanne Bordewijk
- Marijke Lohman

### D&O

- Suzanne Bordewijk
- Harriet Delhaas
- Marijke Lohman

### Inkomens-, verzuim en persoonsverzekeringen

- Margje Benningen
- Suzanne Colsen
- Janneke Kruijswijk Jansen
- Wendy Oostveen-Kouwenhoven

### Medische aansprakelijkheid

- Suzanne Colsen
- Janneke Kruijswijk Jansen
- Wendy Oostveen-Kouwenhoven

### Opstal, bedrijfsschade & CAR & technische verzekeringen

- Margje Benningen
- Suzanne Bordewijk
- Marijke Lohman

### Overheids-aansprakelijkheid

- Margje Benningen
- Daphne Gouweloos

### Polisdekking en redactie

- Margje Benningen
- Suzanne Bordewijk
- Suzanne Colsen
- Harriet Delhaas
- Janneke Kruijswijk Jansen
- Marijke Lohman
- Wendy Oostveen-Kouwenhoven

### Regres

- Margje Benningen
- Suzanne Bordewijk
- Marijke Lohman
- Robin Petersen

### Reisverzekeringen

- Daphne Gouweloos
- Janneke Kruijswijk Jansen



**Margje Benningen**  
benningen@wijadvocaten.nl



**Suzanne Bordewijk**  
bordewijk@wijadvocaten.nl



**Suzanne Colsen**  
colsen@wijadvocaten.nl



**Harriet Delhaas**  
delhaas@wijadvocaten.nl



**Laurien Dufour**  
dufour@wijadvocaten.nl



**Robin Petersen**  
petersen@wijadvocaten.nl



**Daphne Gouweloos**  
gouweloos@wijadvocaten.nl



**Janneke Kruijswijk Jansen**  
kruiswijk@wijadvocaten.nl



**Marijke Lohman**  
lohman@wijadvocaten.nl



**Wendy Oostveen-Kouwenhoven**  
oostveen@wijadvocaten.nl

+31(0)20 896 9800

info@wijadvocaten.nl

**Bezoekadres**  
Veemkade 374  
1019 HE Amsterdam

**Correspondentieadres**  
Postbus 1563  
1000 BN Amsterdam



# Programma

## 1. Wettelijk kader art. 7:658 BW

- Art. 7:658 BW
- Stelplicht en bewijslast
- Invulling zorgplicht
- Opzet of bewuste roekeloosheid
- Wie zijn werknemer?

## 2. Thuiswerken

## 3. Remote Work Agreements

## 4. Art. 7:611 BW



# Wettelijk kader

## Artikel 7:658 BW

1. De werkgever is verplicht de lokalen, werktuigen en gereedschappen waarin of waarmee hij de arbeid doet verrichten, op zodanige wijze in te richten en te onderhouden alsmede voor het verrichten van de arbeid zodanige maatregelen te treffen en aanwijzingen te verstrekken als redelijkerwijs nodig is om te voorkomen dat de werknemer in de uitoefening van zijn werkzaamheden schade lijdt.
2. De werkgever is jegens de werknemer aansprakelijk voor de schade die de werknemer in de uitoefening van zijn werkzaamheden lijdt, tenzij hij aantoont dat hij de in lid 1 genoemde verplichtingen is nagekomen of dat de schade in belangrijke mate het gevolg is van opzet of bewuste roekeloosheid van de werknemer.
3. Aan de leden 1 en 2 en van hetgeen titel 3 van Boek 6, bepaalt over de aansprakelijkheid van de werkgever kan niet ten nadele van de werknemer worden afgeweken.
4. Hij die in de uitoefening van zijn beroep of bedrijf arbeid laat verrichten door een persoon met wie hij geen arbeidsovereenkomst heeft, is overeenkomstig de leden 1 tot en met 3 aansprakelijk voor de schade die deze persoon in de uitoefening van zijn werkzaamheden lijdt. De kantonrechter is bevoegd kennis te nemen van vorderingen op grond van de eerste zin van dit lid.



# Wettelijk kader

## Artikel 7:658 BW - Stelplicht en Bewijslastverdeling

Werknemer moet stellen (en bij betwisting door werkgever: bewijzen)

- (a) dat hij schade heeft geleden
- (b) in de uitoefening van de werkzaamheden

Werkgever moet stellen (en bij betwisting door werknemer: bewijzen) dat

- (a) hij voldaan heeft aan zijn zorgplicht
- of
- (b) de schade het gevolg is van opzet of bewuste roekeloosheid van de werknemer
- of
- (c) het ontstaan van de schade niet in causaal verband staat met het niet nakomen van enige op hem rustende (zorg)verplichting

# Wettelijk kader

Artikel 7:658 BW

## Stelplicht werknemer

- I “Schade”
  - letsel als gevolg van een ongeval
  
  - beroepsziekten zoals OPS (schildersziekten), rugklachten (in de bouw), asbestkanker (scheepswerven), RSI (beeldschermwerkers)
  
  - Psychische schade (burn-out, PTSS)
  
- II “In de uitoefening van de werkzaamheden” drie dimensies
  - **de werkplek** (bij werkgever, bij opdrachtgever, op een congres, etc.)
  
  - werktijd (gedurende de uren dat de werknemer werkt)
  
  - **het daadwerkelijk werken**
  
- III Werknemer hoeft niet de toedracht van het ongeval of het ontstaan van de schade te stellen



# Wettelijk kader

Artikel 7:658 BW

## Stelplicht werknemer – het begrip **werkplek**

- Ruime uitleg,
  - HR 1 juli 1993, NJ 1993/687 (Power/Ardross)
  - Hof Den Haag, 25 september 2012
  - ECLI:NL:GHSGR:2012:BX8919 (voorterrein)
  - Hof Den Bosch 8 december 2015, ECLI:NL:GHSHE:2015:5156 (hekwerk)
- Zeggenschap
- Instructies/materiaal





# Wettelijk kader

Artikel 7:658 BW

**Stelplicht werknemer – het daadwerkelijke werk**

Ruime uitleg

- HR 15 december 2000, ECLI:NL:HR:2000:AA9051 (Van Uitert/Jalas)
- Hof Den Haag 21 mei 2019, ECLI:NL:GHDHA:2019:1266 (caissière)
- Hof Den Haag 17 juli 2008, ECLI:NL:GHSGR:2008:BG4848 (takel)



# Wettelijk kader

## Waar ligt de grens?

### Niet op het werk en buiten werktijd

- HR 22 januari 1999, ECLI:NL:PHR:1999:AD2996, (Stichting Reclassering Nederland/X)

### Wel op het werk en onder werktijd, maar geen relatie het werk

- Hof Den Bosch 08 december 2020, ECLI:NL:GHSHE:2020:3759 (beroerte)
- Rechtbank Noord-Holland 11 mei 2022, ECLI:NL:RBNHO:2022:5116 (beveiligers sleutelt aan eigen auto)

**WEL: 7:611!**

# Wettelijk kader

Artikel 7:658 BW

## Stelplicht werkgever

Eisen door HR gesteld aan bewijs naleving zorgplicht door werkgever:

- Actief ARBO-beleid (regelmatig RI&E, veiligheidscursussen voor werknemers, toolboxmeetings, werknemers aanspreken op naleving veiligheidsvoorschriften)
- Verstrekken persoonlijke beschermingsmiddelen (helmen, vallijnen, veiligheidsschoenen)
- “Kelderluiken” – werkgever moet rekening houden met onvoorzichtigheid werknemer
- Algemene instructies/specifieke instructies
- Toezien op naleving instructies



# Wettelijk kader

Artikel 7:658 BW

## Opzet of bewuste roekeloosheid werknemer

Voorbeelden zeer zeldzaam

Criterium bewuste roekeloosheid:

Van bewuste roekeloosheid alleen sprake als werknemer zich tijdens het verrichten van zijn onmiddellijk aan het ongeval voorafgaande gedraging van het roekeloos karakter van die gedraging daadwerkelijk bewust is geweest.

- 2005 Werknemer (koerier) rijdt met hoge snelheid tegen pilaar van viaduct op
- Met 80 km/u door rood rijden en een verkeersongeval veroorzaken
- “spelletjes” met gevaarlijk materieel (kranen, heftrucks), mits leidinggevende niet op de hoogte zijn en ook niet kunnen zijn
- Niet dragen gordel in auto is niet zonder meer bewust roekeloos (2008 Maasman/Akzo)



# Wettelijk kader

Artikel 7:658 BW

## Wie zijn werknemer in de zin van art. 7:658?

- a. Werknemers met een arbeidsovereenkomst
- b. Ingehuurde uitzendkrachten
- c. Werknemers van onderaannemers/opdrachtnemers
- d. Stagiaires en vrijwilligers
- e. Zzp'ers die werkzaamheden uitvoeren die tot de bedrijfsuitoefening van de opdrachtgever behoren, terwijl zij voor de zorg van hun veiligheid afhankelijk zijn van de opdrachtgever.

# Van wettelijk kader naar praktijk

Arresten Hoge Raad 11 november 2011: strenge eisen aan de stelplicht van de werkgever ten aanzien van de invulling van zijn zorgplicht, ook daadwerkelijk hoge eisen aan het door de werkgever te voeren veiligheidsbeleid, de in dat verband getroffen maatregelen en gegeven instructies.



# Van wettelijk kader naar praktijk

## Per type ongeval verschillen voor kansen van verweer

### Weinig kans bij:

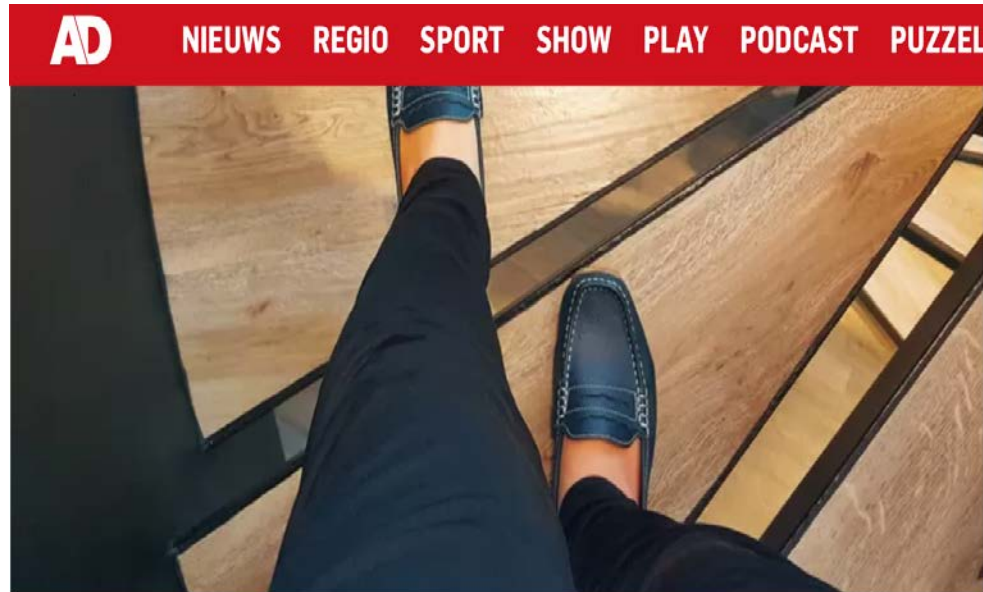
gevaarlijke machines, laden en lossen, vallen van grotere hoogte

### Meer kans bij:

valpartijen van (veilige) trappen of ladders, alledaagse situaties, huis-, tuin- en keukenongevallen



# Aansprakelijkheid voor thuiswerken



▲ Foto ter illustratie. © Getty Images/iStockphoto

## Duitse thuiswerker valt van trap en breekt rug: 'Arbeidsongeval', zegt



# Aansprakelijkheid voor thuiswerken

- 1) Over wat voor een aantallen hebben we het?
- 2) Recht op thuiswerken?
- 3) Arboverplichtingen
- 4) Zorgplicht werkgever ex art. 7:658 BW voor de thuiswerkplek



# Aansprakelijkheid voor thuiswerken, de aantallen

In 2019 werkte in Nederland ruim **34%** van alle werknemers (d.w.z. 2.591.000 van de 7.549.000) incidenteel of gewoonlijk thuis (CBS, 2020).

Van alle zelfstandigen bijvoorbeeld journalisten, (tekst)schrijvers en (loopbaan)coaches, in Nederland werkte in 2019 bijna **65%** (d.w.z. 909.000 van de 1.404.000) incidenteel of gewoonlijk thuis (CBS, 2020).

Bron: CBS Werkzame Beroepsbevolking Thuiswerken, 13 februari 2020

Onderzoek I&O research 2022: **56%** van de Nederlanders wil hybride werken

# Aansprakelijkheid voor thuiswerken, is thuiswerken een recht?

## **Art. 2 lid 6 Wet Flexibel werken**

Werknemer kan een verzoek tot thuiswerken indienen bij de werkgever:

“De werkgever overweegt het verzoek van de werknemer om aanpassing van de arbeidsplaats en pleegt overleg met de werknemer indien hij het verzoek afwijst.”

Werkgever hoeft afwijzing niet te motiveren.



# Aansprakelijkheid voor thuiswerken, recht op thuiswerkvergoeding?

Kosten voor het inrichten van de Arbo-proof thuiswerkplek komen voor rekening van de werkgever

Voor de werkgever bestaat geen verplichting om de thuiswerkende werknemer te compenseren voor extra energiekosten, koffie of wc-papier.

# Aansprakelijkheid voor thuiswerken, Arboverplichtingen

## **Art. 1.43 Arbobesluit – plaatsonafhankelijke arbeid:**

arbeid die een werkgever (...), door een werknemer (...) doet verrichten in een woning of op een andere door die werknemer gekozen plaats buiten het bedrijf of de inrichting, die niet de arbeidsplaats van die werkgever is;

## **Art. 1.47 lid 2 Arbobesluit:**

Indien de werknemer plaatsonafhankelijke arbeid verricht in de eigen woning, dan wordt door de werkgever, tenzij de werknemer daar reeds uit eigen hoofde over beschikt, een ergonomische, beeldscherm werkplek ter beschikking gesteld.



# Aansprakelijkheid voor thuiswerken, Arboverplichtingen

## Thuiswerkplek valt onder zeggenschap en instructiebevoegdheid werkgever

De risico's verbonden aan thuiswerken (klachten bovenste bewegingsapparaat, psychische klachten etc.) moeten in de RI&E worden opgenomen, met een plan van aanpak om ze te minimaliseren

Werkgever moet zorgen voor een ergonomisch ingerichte thuiswerkplek, werkgever heeft zorgplicht voor het meubilair dat werknemer thuis gebruikt om de arbeid te verrichten (Hof Amsterdam 7 september 2006, ECLI:NL:GHAMS:2006:AZ5431)

# Aansprakelijkheid voor thuiswerken, toepasselijke Arbo-bepalingen

## **Art. 2.15 Arbobesluit – psychosociale arbeidsbelasting**

Concreet betekent dit voor de werkgever van thuiswerkende werknemers:

- i) Beperken werkdruk
- ii) Arbeids- en rusttijden monitoren (registratieplicht, RSI preventie software)

# Gevolgen schending Arbowetgeving

Aansprakelijkheid van de werkgever op grond van art. 7:658 BW

Omgekeerde geldt niet: ook als werkgever alle Arbo-verplichting is nagekomen, kan werkgever aansprakelijk zijn op grond van art. 7:658 BW



# Zorgplicht werkgever voor thuiswerkers

Werkgever zal onder andere:

- Stand der wetenschap en techniek bijhouden
- Controle of thuiswerkplek daadwerkelijk voldoet aan de gegeven instructies
- Jaarlijkse checklist /instructievideo verstrekken met eisen en toelichting daarop voor de ergonomische werkplek
- Regelmatig contact (wekelijks, twee wekelijks) met thuiswerkende werknemers om psychosociale arbeidsbelasting te monitoren
- De inrichting van de werkplek meenemen in functionerings- en beoordelingsgesprekken
- Thuiswerkbeleid invoeren (thuiswerkovereenkomsten opstellen)



# Remote Work Policy and Agreements

Doel van het thuiswerkbeleid van de werkgever zou drieledig moeten zijn:

- 1) Transparantie & eerlijkheid, werknemers en managers informeren over hoe het bedrijf omgaat met thuiswerken
- 2) Tegemoetkoming aan wensen van werknemers en werkgever (tevreden werknemers zijn doorgaans productieve werknemers)
- 3) Beperking van aansprakelijkheden van de werkgever en de werknemer

Remote Work Agreement is een uitwerking van de Remote Work Policy

# Remote Work Policy

Onderwerpen die in het beleid aan de orde moeten komen:

- 1) Welke functies kunnen op afstand/vanuit huis worden verricht?
- 2) Waar mag de werknemer op afstand werken?
- 3) Wanneer wordt werknemer op kantoor of op kantoorevenementen verwacht?
- 4) Bereikbaarheid van de werknemer
- 5) Omgaan met vertrouwelijk informatie
- 6) Toezicht op naleving instructies
- 7) Beoordelingscriteria



# Remote Work Agreements

Doel:

Verwachtingen werknemer en werkgever nader uitwerken

Goed contact werknemer - werkgever en collega's onderling vormgeven  
en waarborgen

Duidelijkheid bieden

# Remote Work Agreements

Werkgever heeft zeggenschap over de thuiswerkplek

Werkgever heeft een actieve zorgplicht voor de veiligheid op het werk

Werkgever kan verantwoordelijkheid voor veilige thuiswerkplek niet in het contract overdragen aan de werknemer

# Remote Work Agreements

Nog groter belang van Bila's, functioneringsgesprekken en beoordelingsgesprekken

Inrichting thuiswerkplek en het psychosociale welbevinden agenderen

Controle op thuiswerkplek bespreken

Jaarlijks remote work agreements herzien



# 7:611 Goed werkgeverschap

Voorgeschiedenis – Goed werkgeverschap

Artikel 7:611 BW

“De werkgever en de werknemer zijn verplicht zich als een goed werkgever en een goed werknemer te gedragen.”

# 7:611 BW Goed werkgeverschap

Voorgeschiedenis – Goed werkgeverschap

Artikel 7:611 BW

Twee categorieën:

**A. Zorg- en preventieplicht bij  
bijzondere risico's buiten het werk, maar  
werkgerelateerd**

**B. Behoorlijke verzekering bij  
arbeidsgerelateerde  
verkeersongevallen**





# 7:611 BW Goed werkgeverschap

Voorgeschiedenis – Goed werkgeverschap

Artikel 7:611 BW

**Categorie A. Zorg- en preventieplicht**

HR 17-04-2009, ECLI:NL:HR:2009:BH1996 (MV Communicatie/X)



# 7:611 BW Goed werkgeverschap

Voorgeschiedenis – Goed werkgeverschap

Artikel 7:611 BW

## **Categorie A. Tekortschieten bij bijzondere arbeidsgerelateerde risico's**

Gevolg schending “Categorie A”:

- volledige schadevergoeding
- geen bijzondere bewijslastregels (bijvoorbeeld t.a.v. eigen schuld)



# 7:611 BW Goed werkgeverschap

Voorgeschiedenis – Goed werkgeverschap

Artikel 7:611 BW

**Categorie B. Behoorlijke verzekering bij arbeidsgerelateerde verkeersongevallen**

Art. 7:658 BW: bij tekortkoming zijde werkgever

Art. 7:611 BW: bij vervoer krachtens arbeidsovereenkomst en in het kader van de werkgever uit te voeren werkzaamheden



# 7:611 BW Goed werkgeverschap

Voorgeschiedenis – Goed werkgeverschap

Artikel 7:611 BW

## **Categorie B. Behoorlijke verzekering bij arbeidsgerelateerde verkeersongevallen**

deze verplichting betrekking heeft op:

- a. bestuurders van motorrijtuigen;
- b. voetgangers en fietsers die het slachtoffer worden van een ongeval waarbij één of meer voertuigen betrokken zijn;
- c. fietsers die slachtoffer worden van een eenzijdig ongeval.

# 7:611 BW Goed werkgeverschap

Voorgeschiedenis – Goed werkgeverschap

Artikel 7:611 BW

## Categorie B. Behoorlijke verzekering bij arbeidsgerelateerde verkeersongevallen

Grens bij **gewoon woon-werk verkeer**

- Het vervoer van de eigenlijke werkplek naar huis en omgekeerd;
- Vervoer vanaf een andere locatie dan de eigenlijke werkplek naar huis en omgekeerd;

Geen aansprakelijkheid, tenzij **bijzondere omstandigheden** waardoor op één lijn is te stellen met vervoer krachtens arbeidsovereenkomst (**ongewoon werkverkeer**)

- Tijdens verplichte nooddienst met de ambulance vanaf huis naar plek ongeval rijden (opgedragen taak)
- Gezamenlijk van en naar de werkplek rijden
- Het bij toerbeurt chaufferen naar de eigen werkplek



# EINDE